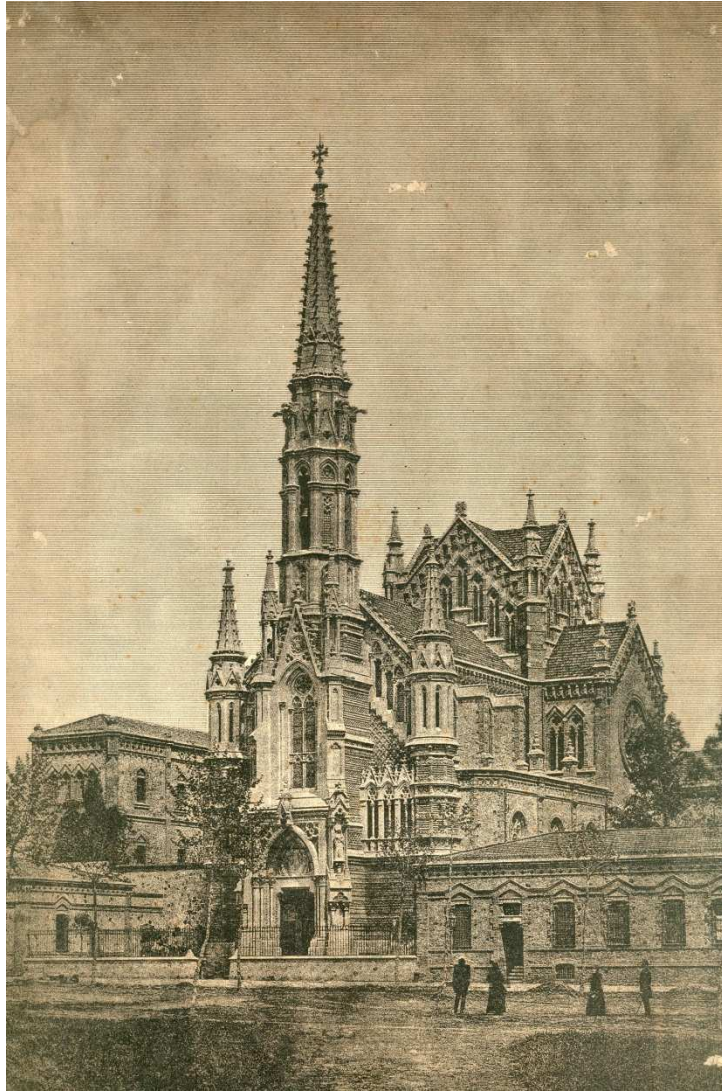


J. M. MARTÍ BONET



BARCELONA CONTEMPLATIVA

Segons les respostes al qüestionari *Elenchus* de
l'Arxiu Diocesà de Barcelona de l'any 1921

CONVENT DE LES CARMELITES DESCALÇES

OBLATS BENEDICTINS

REAL MONESTIR DE SANT ANTONI I SANTA CLARA

MONESTIR DE STA. MARIA DE LES SALESES

MONESTIR DE STA. MARIA DE VALLDONZELLA

ESCLAVES DEL SAGRAT COR

Fotografia portada: Convent de les Saleses de Barcelona

©autor del llibre i Arxiu Diocesà de Barcelona
Autoedició 23-V-2012
Dipòsit i distribució: Arxiu Diocesà de Barcelona i
Museu Diocesà de Barcelona

BARCELONA CONTEMPLATIVA

En el mateix temps que es creava la parròquia -santuari de Santa Teresina de l'Infant Jesús a Barcelona hi havien una vintena de convents i monestirs dedicats a la contemplació. D'entre ells escollim sis que són ben característics del carisma contemplatiu que tan estimava la nostra Santa.

CONVENT DE LES CARMELITES DESCALÇES

Les Terciàries Carmelites Descalçes que viuen segons L'ADB, *Elenchus* n.1 fols 70-75. en la parròquia de Santa Maria del Mar, carrer Banys Vells 9 de Barcelona foren fundades pel Sr. Bisbe D. Jaume Català el 7 de setembre de 1879. L'aprovació de les constitucions es feu el 20 de març de 1917. El monestir pertany a les Terciàries Carmelites Descalçes que tenen el seu Govern general a Gràcia (Barcelona). La propietat de l'edifici de les de Santa Maria del Mar es Joan Mercader. Paga el seu lloguer la Junta de Beneficència de l'esmentada parròquia.

L'objecte de la fundació fou l'ensenyança de beneficència parroquial de Santa Maria del Mar. Es manté gràcies a la beneficència i altres tasques manuals. Les nenes que reben l'ensenyança són unes 100.

La superiora (o priora) és Maria Encarnació de Sant Àngels (abans d'esser religiosa es deia Maria Cot i Borrell de Sant Llorenç Savall de 74 anys).

Segueixen 6 religioses: de 50 anys, de 37, de 30, de 32, de 37, i de 23.

Les Carmelites Descalçes viuen segons el ADB, *Elenchus* n.1 fols 76-81 en la parròquia del Pi Carrer Canuda 12. El convent fou fundat per Donna Estefania de Rocabertí l'any 1588. El convent es propi de la comunitat. El seu temple està dedicat a la Immaculada Concepció. El convent en la part exterior té uns murs de sis metres d'altura sense finestres a l'exterior. Els veïns però poden veure les religioses quan aquestes estan en l'hort, però no si estan dins el convent. Són de total clausura com manen les circulars del 1686 i 1919. No hi ha cap dispensa de clausura la porta principal sempre s'obre si es reuneixen dues claus i no per les religioses sinó per dones "terceres". No es permet entrar ni a nens ni a nenes. Quan hi ha visita reglamentària les religioses porten un vel que els tapa la cara. I es toca una campaneta per avisar que no transitin les religioses pel claustre en el que passa una persona autoritzada. Així mai les religioses seran vistes. No hi ha organista. Hi ha un noviciat que ocupa un lloc a part de l'edifici. No hi ha ni senyores, ni educadors ni mestre de música

El locutori està en la planta baixa amb doble reixa. Visiten el locutori les famílies, senyores, benefactors, sacerdots que abans havien estat directors d'alguna religiosa i els superiors del pares carmelites. No s'admeten visites durant la Quaresma i l'Advent a no ser en casos excepcionals.

Hi ha 19 religioses, 3 novícies, dos de cor i una llega. La superiora (priora) és Filomena de Sant Elies (que abans d'esser religiosa es deia Filomena Barrera Fabre) Entre les

religioses hi ha Faustina del Sagrat Cor de Jesús (que abans es deia Faustina Ubach Aymeric parenta del famós Pare Ubach de Montserrat i de Mn. Lluís Ubach de Terrassa). En el capítol de l'admissió i dot es diu que no s'ha de superar els 30 anys, tenir bona salut i vocació. Lliurar una dot de 5.000 pts. Aquets diners es lliuraven abans de la professió religiosa. Els diners, amb permís del bisbe, s'inverteixen en làmines de l'estat. No es dona préstecs a ningú. La priora porta el llibre d'immobles, cens i crèdits etc, amb les làmines que posseeix el convent i també el llibre d'actes. El procurador del convent és el Sr. Francesc Suñol. S'observa fidelment el decret relatiu a la guarda i l'administració dels valors i rentes de la comunitat.

La comunitat té una hora d'oració pel matí o sigui comunió, pregaria d'hores menors, Santa Missa examen, vísperes. Un altra hora d'oració per la tarda: completes, examen i ofici canònic (maitines). Els diumenges tenen missa cantada. Cada any les religioses fan exercicis durant deu dies seguint el mètode de Sant Ignasi i doctrina de Santa Teresa. Tots els mesos tenen una hora de retiro.

En el capítol de l'ofici diví és diu: Venim obligades a resar l'ofici canònic en cor. L'ofici diví es refereix per l'epacta (normatives) de les Carmelites Descalçes. Cada dia tenim missa conventual, s'usa el cant gregorià i es proposa que el cant segueixi a les normes manades per (Sant) Pius X.

En els capítols dels confessionaris diu: Existeixen dos confessionaris i es troben en l'església separats amb paret mestre i reixeta amb furats petits i un vel.

En el capítol dels confessos es diu: hom s'observa el que es disposa en el dret canònic la "Prelada" (priora) mai impulsa a les súbdites que manifesten la seva consciència.

El capellà del convent és nomenat per la comunitat segons el " vist i plau" del Sr. Bisbe. L'any actual (1919) el capellà és Mn. Francesc Batllori que habita fora del convent. La comunitat de religioses li dona 125 pts. mensuals i 7 misses lliures.

La comunitat té la càrrega o llegat de celebrar algunes misses i així es complimenta el llibre de misses segons mana el cànon 1525.

No s'accepta ninguna càrrega perpetua sense permís de l'ordinari.

Tenim al front del convent una caseta on viuen les " mandareras "per compres i encàrrecs que compleixen com a bons cristians.

Existeixen dintre la clausura amb excel·lents condicions un cementeri. En morir alguna religiosa es notifica al Sr. Bisbe i es fa inscripció en el registre civil i per l'acte del sepeli s'observen les prescripcions canòniques i la nostra regla i contribucions.

OBLATS BENEDICTINS

Els oblats seglars benedictins-comunitat agregada al monestir de Montserrat, viuen en la parròquia de Sant Just i San Pastor en l'Església del Monestir de Sant Antoni i Santa Clara. Aquesta comunitat fou canònicament erigida per decret del Sr. Vicari General i bisbe auxiliar de Barcelona el 25 d'octubre de 1907. Els estatuts del oblats seglars benedictins foren aprovats pel Papa (Sant) Pius X.

Aquesta comunitat no té bens. En l'arxiu es guarden i custodien en bon estat documents d'interès. En l'arxiu del Real Monestir de Montserrat es guarden les actes de professió d'oblats. En el llibre d'actes consten les reunions generals i el Consell Directiu.

En el capítol de personal es diu: *El dia 31 de desembre de 1920 havien rebut l'escapulari en l'acta de vestició 518 oblats, dels quals havien professat o fet l'oblació després d'un any de noviciat 364.*

Les úniques baixes des de la fundació han estat per causa de defunció en numero de 43.

Per l'admissió es necessiten haver complet 17 anys i a més ser persona recomanable per l'honestedat dels costums i bona fama.

El distintiu dels oblats consisteix en l'escapulari negre de Sant Benet. El Consell directiu per disposició del Rvm. Pare Abat, coadjutor del Monestir de Montserrat queda constituït en la reunió general del 9 del corrent mes:

El director conventual és el Rv. P. Alfons M^a Gubianas Santandreu OSB monjo de Montserrat.

Director local: Rv. Dr. D. Joaquim Masdexexast, prevere.

President: D. Melcior Mas Balada

Tresorer: D. Ramon Gou Gernia

Secretari: D. Lluís de Serrallonga Guasch

Mestre de novicis: D. Josep Casajuana Oliver

Sagristans: D. Joaquim Monbrú Carner i D. Josep Boix Masó

Infermer: D. Joan Bta. Rubinat Planas

Mestre de cant litúrgic: Rv. D. Josep Arderiu Eio, prevere

Presidenta Honoraria i Vocal: Donna Rosalia Pascual Tintorer, viuda de Rovira

Mestra de Novícies: Donna Elisa Viver Lucena

Sagristanes: Donna Carmela Agustí Serra, vda. Puig, Donna Clotilde Godó Pelegrí

Celadora de la secció de cants: Donna Montserrat Estefanell Vilalta

Celadores auxiliars: Donna Joana Campaña Colomé i Donna Anita Carrau Puig

Per la part religiosa hi ha el director conventual que és un monjo de Montserrat i un director local que és el capella de Santa Clara. En l'actualitat són respectivament el Rv. P. Alfons M^a Gubianes OSB i el Rv. Dr. Joaquim Masdexexast prevere.

En el capítol de l'objecte de la congregació és el desig de tots els oblats de portar una vida més perfecta, segons l'esperit de San Benet manifestat en la santa Regla de participar del bens espirituals de l'ordre i de les Gràcies especials que es concedeixen als oblats i de promoure el major bé del monestir de Montserrat al qual esta agregat aquesta congregació.

La congregació celebra les funcions religioses en l'església del Monestir de Santa Clara utilitzant els objectes per al culte propis d'aquesta església. En aquesta església la Congregació celebra les seves funcions en l'altar major o en el de Ntra. Senyora de Montserrat anomenat antigament altar de les relíquies o medalla de San Benet.

Aquesta congregació no té rendes fixes. Els associats satisfan voluntàriament almoines anuals variables essent la mínima d'una pesseta. El ordinari bisbe o Vicari general mai ha demanat comptes a la Congregació probablement per tractar-se d'una orde tercer. Les dos peses s'han presentat des de la seva fundació al Rvm. Pare Abad de Montserrat

Les respostes les signa el director local Joaquim Masdexexat el 26 de gener de 1921.

REIAL MONESTIR DE SANT ANTONI I SANTA CLARA

El Reial Monestir de Sant Antoni i Santa Clara de Religioses Benedictines, carrer dels Comptes nº 8, fou fundat l'any 1233 per Berenguera d'Antic i Guillem de Polinyà. Fou la primera abadessa Agnès de Peranda, neboda de Sta. Clara d'Albí de la Ribera (avui Parque). L'edifici és propi de la comunitat.

El convent es troba rodejat de cases i exhibeixen finestres d'or, es pot veure l'interior del convent.

S'observa la clausura segons la circular de 1919 del Sr. Bisbe, la porta principal roman sempre tancada amb dues claus que les custodia l'Abadessa. No es permet l'entrada a nens i nenes encara que siguin petits. Quan tenen necessitat d'entrar en la clausura el confessor, metge, artistes (per ornamentar l'església) i altres operaris els acompanyen dos religioses. L'organista no entra mai per la clausura. En el Monestir hi ha llocs reservats per les novícies. El Monestir no té "educandes" ni senyores retirades. No s'admeten sense indult de la santa Seu a mestres barons perquè ensenyin missa o cant a les religioses.

Les religioses que componen la comunitat són trentatres. L'Abadessa és D^a M^a Concepció Francesch i Aguiló de 70 anys, natural de Montbrió. Per a l'admissió a la comunitat es necessiten vocació, salut, bons informes de la família etc.. Les nostres constitucions en ser antigues, assenyaven per la dot tres-centes lliures que s'invertien perquè produeixin rentes en "paper d'obligacions dels Ferrocarrils" o "de l'estat", mai es donen préstecs a ningú.

Es porten els llibres de l'administració ben enquadernats i folrats. La Comunitat es serveix del Sr. Josep Ortoneda que viu al carrer del Carme nº 39. S'observa l'article de l'últim decret de Visita Canònica relatiu a la guarda de valors de la Comunitat.

Les pràctiques de pietat que fa la comunitat els dies ferials són les següents: A les 4:30 maitines i laudes mitja hora d'oració, prima i tèrcia ,Comunió conventual, sexta i nona. A les 8 una altra missa resada. A les 12 menys quart visita al Santíssim i examen .A les dos i quart Rosari i vespres, a les 6 i quart lectures i meditació. A les 8 i quart lectura, completes i examen... Els dies de festa són iguals als feiners, excepte la tèrcia que es a les nou menys quart, conventual cantada i de seguida Sexta i Nona. Tots els anys es fan exercicis espirituals durant deu dies segons el mètode de Sant Ignasi. Es té un dia de resés mensual. L'ofici de la pregària es fa segons el " ritus romà" es dirigeix a través del calendari litúrgic propi i més tard pel de Montserrat. Cada dia hi ha missa conventual i es

celebra segons la festa o feria del dia. En les funcions s'usa el cant Gregorià i si alguna vegada es canta es procura que les composicions estiguin ajustades al "Motu propio".

Existeixen tres confessionari col·locats entre parets de l'Església. Hi ha una habitació petita que serveix de confessionari per les religioses amb porta tancada per dintre de l'església i una altra per dintre de la clausura. Les dos portes estan tancades. Els confessionaris tenen una part de locutori amb petits forats i un vel. El convent té un capellà designat pel Sr. Bisbe que es diu Sr. Joaquim Masdexexat i Castelló que viu a la Baixada de Sta. Clara nº 2 pis 1ª. La Comunitat no li subministra manutenció.

Hi ha constància de que la professió solemne religiosa es fa segons el cànon 574 després del trienni de vots temporals.

El monestir ha de complir alguns aniversaris i misses resades. Es porta el corresponent llibre i es dóna compliment al cànon 525 del Dret Canònic.

El convent té pel seu servei sagristà i "mandadera".

Existeix un cementiri dins la clausura que reuneix les pròpies condicions higièniques. En morir una religiosa es notifica d'ella al prelat diocesà i es fa el corresponent registre.

L'enquesta va signada per l'abadessa Mª Concepció Francesch el 28 de Gener de 1921. La capella del monestir està instal·lada en l'antiga sala del Bordell dels comtes de Barcelona. Passà a ser església l'any 1718. Té les següents mesures: 16'20 m. d'ample i 80 m. de llarg. La volta és de canó. Hi ha un campana amb espadanya.

L'església per la part de l'epístola està adossada a l'edifici denominat de la Corona d'Aragó. En la part de l'evangeli està adossat al monestir.

L'església està oberta des de les 6 a les 9'30 del matí. En l'interior ultra l'altar major hi ha nou altars. L'altar major té els titulars Sant Antoni i Sta. Clara. Retaule que avui es troba a Sarrià. A l'interior del temple no existeix sepultures a no ser una de l'abadessa de les benedictines de San Daniel de Girona expulsades pels francesos i la del Rv. Flotats, capellà que fou del monestir.

MONESTIR DE STA. MARIA DE LES SALESES

El monestir de la visitació "de Santa Maria Saleses", del Passeig de Sant Joan nº 88, fou fundat per Donna Àngela del Romero viuda de Ramón Martí d'Eixelà i les tres filles. La primera superiora fou la Mare Maria Ignasià del Romero. Comença la fundació amb 63.000 pts. que representaven les dots de les germanes i donatius varis de monestirs d'Espanya. L'edifici és propietat de la comunitat. Està dedicat al Sagrat Cor de Jesús i els protectors són Sant Agustí i el Sant Àngel Custodi.

Les parets de tancament tenen l'altura senyalada per les constitucions i les finestres estan a l'altura de dos metres i deu centímetres. Hi ha les corresponents persianes i "gelosia" fixes. Els balcons de cases exteriors al monestir estan suficientment apaïrats.

S'observa la clausura. Els treballadors, metges i germanes "forneres" que estan al servei de la Comunitat poden tenir una dispensa relativa de clausura. La superiora té una clau i la germana portera una altra. El mateix cal dir de la porta que dóna la carbonera. No es

permet entrar ni a nens ni a nenes petits. Quan entren el confessor, el metge o els treballadors s'observa el que es preveu a les constitucions o sigui si es de dia els acompanya dos religioses que toquen una campaneta i si es de nit quatre religioses. L'organista no ha d'entrar per la clausura per tocar l'orgue. En el monestir hi ha uns locals separats per les novícies. No tenen senyores retirades ni educadores. No s'admet mestre de cap classe.

Hi ha en el monestir tres locutoris que es troben a la part baixa de l'edifici. Els seglars estan separats de les religioses per una reixa de ferro i una balustrada de fusta. La religiosa cridada al locutori va acompanyada d'una altra religiosa que no es vista pels seglars. Es permet a les famílies visitar-les cada quinze dies durant mitja hora o tres quarts màxim. No s'admeten visites ni durant l'Advent ni durant la Quaresma.

La comunitat es compon actualment per 42 religioses. Les edats d'elles van de 69 anys a vint-i-quatre. Predominen les que són de Barcelona.

MONESTIR DE STA. MARIA DE VALLDONZELLA

El reial Monestir de Santa Maria de Valldonzella de la plaça Calvó i carrer del Cister i Claraval existeix a Barcelona des del 29 de març de l'any 1226, quan el bisbe de Barcelona, Berenguer de Palou amb el seus canonges donaren l'aprovació. En un principi el nou monestir estava dins la demarcació de la parròquia de Sta. Creu de l'Olorde. En ell s'observa la regla de San Benet. Les fundadores són les senyores Berenguera de Cervera i Maria de Lleida a les que s'uniren amb el mateix fi de consagrar la seva virginitat a Déu unes altres deu senyoretetes nobles.

A causa de ser el lloc primitiu molt solitari es va resoldre traslladar la comunitat en lloc més proper a la ciutat en el lloc anomenat " Creu coberta". Aquest monestir es feu gràcies a la munificència del rei Jaume I que posà la primera pedra de 21 d'octubre de 1263. La comunitat es traslladà amb tota solemnitat el dia 27 d'octubre de l'any 1269. En l'any 1648 degut els disturbis polítics ja que el monestir estava en molt mal estat es va aconsellar el seu trasllat en un lloc anomenat Nazaret propietat dels monjos de Poblet. L'any 1670 passà a ser propietat de la comunitat de Valldonzella d'aquí el nom de Sta. Maria de Valldonzella El monestir actual fou reconstruït de l'antic en la primera dècada del XX. L'any 1913 les monges començaren a habitar-lo.

És gran i espaiós i no hi ha cap edifici proper. Les cases del capellà i "familiars" del monestir són tan baixos que no permeten que es pugui veure l'interior del monestir ni tan sols l'hort del monestir.

S'observa la clausura, la porta principal te doble pany. Quan és necessari s'obre però sempre hi són presents dues religioses. També dues religioses acompanyen el confessor quan arriba al monestir com també al metge o els artistes. Sempre, però, aquest passen pel camí més curt. Durant el trajecte d'aquets visitants es toquen dues campanetes per que les religioses no es trobin amb els visitants.

Els locutoris estan a la planta baixa. Tenen reixes i la separació convenient. Les religioses que reben les visites van acompanyades per les "auscultrices" (les que escolten). Així ho manen les constitucions.

No s'admeten persones que no siguin conegudes. Totes aquestes persones han d'esser de bona conducta. Durant el temps d'Advent i de Quaresma no hi ha visites .

Composen la comunitat 48 religioses. L'Abadessa és Donna Maria de l'Esperanza (Clara Roca i Roca) filla legítima del matrimoni D. Caietà i Donna Margarita nascuda a Terrassa que té setantasis anys. La Priora és Maria Roberta (Cristina Ribatallada i Plana) de Barcelona i de 72 anys, la majoria són de Barcelona però hi ha per exemple dues que són de Filipines i una de Cárdenas (Habana).

A les candidates a ser religioses se'ls demana que tinguin verdadera vocació per a la vida monacal, instrucció per complir les obligacions de la Regla i Constitucions.

La dot per entrar (quan rep els hàbits) son un mínim de 5.000 pts. Aquesta quantitat és posada en valors de garantia. L'abadessa és perpetua elegida per la comunitat, confirmada i beneïda pel Prelat diocesà que li confereix el govern. Omnímode del monestir l'abadessa nombre la Priora: sotspriora. Per l'administració dels bens temporals l'abadessa nombre tres procuradors. Es concreten totes les normatives i càrrecs.

Els llibres de l'arxiu son: Registre d'administracions, actes de Professió, Actes d'acords procedents dels capítols, Actes del Consell, Efemèrides de la comunitat...Tots aquets llibres són gestionats i custodiats per la germana secretària. Les practiques de pietat són molt poques ja que es segueix les hores litúrgiques. Si que cada religiosa particularment fa alguna pràctica de pietat; però el Sant Rosari es resa amb la Comunitat, cada any es fa el octavari de Sant Ignasi de Loiola.

En ser un dels principals objectius de l'ordre Cistercenc el cant de les lloances divines totes les religioses estan obligades a assistir al cor per l'ofici Diví. El Papa (beat) Pius IX va declarar el Breviari i missal oficial per l'ordre. Tots els dies es celebra la missa conventual.

Hi ha dos confessionaris. El capellà és nombrat pel Sr. Bisbe, celebra la missa de Comunió; la conventual la celebra un altre. L'actual capellà beneficiat es Mossèn Baltasar Agustí Clua. Habita en una casa propera al monestir. La comunitat no manté els esmentats sacerdots. El 1909 durant el mes de juliol fou cremat l'arxiu. Hi ha l'hortolà que també té cura de la porteria externa. El sagristà viu amb el capellà i un vigilant que fa encàrrecs.

La resposta del qüestionari és signada per l'abadessa Maria Esperança Roca el 15 de gener de 1921.També es responen les preguntes de l'església del monestir.

El convent de Maria Reparadora de la parròquia de Sant Pere de les Puelles fou autoritzat pel bisbe Urquinaona. És de dret pontifici. Les seves constitucions foren aprovades el 18 d'abril de 1883. Tenen com a protector el cardenal Vico. El seu fi és l'adoració del Santíssim Sagrament exposat clarament. També té per objectiu les obres d' apostolat. Té 46 germanes. Superiora Maria de Santa Isabel de Portugal Rico i Alfonso, de 51 anys que nasqué a València. La majoria de germans eren de Barcelona, Terrassa, Màlaga, Jérez de la Frontera, de Girona, Cangas de Onís, de Mèxic, Saragossa.

Maria la germana del cardenal Pla i Daniel que es deia Maria de Sant Josep Copertí Pla i Daniel, la dot és de 15.000 pts. que l'administra la Procura.

ESCLAVES DEL SAGRAT COR

El convent d'Esclaves del Sagrat Cor de Jesús, carrer Rambla de Catalunya nº 83, fou fundat l'any 1910. Va autoritzar aquesta fundació el cardenal Casañas el 5 d'octubre de 1910. Les constitucions de la congregació foren aprovades en definitiva l'any 1894. El govern general resideix a Roma. El cardenal de la Congregació és Monsenyor Genaro Granito de Belmonte.

L'edifici on viuen en la Rambla de Catalunya és propietat de la societat "La Fidelidad" El seu gerent resideix a Madrid.

La casa o convent fou fundada pera donar culte al Santíssim Sagrament amb l'exposició diària i adoració. En l'any 1913 s'obriren escoles gratuïtes diàries per nenes pobres i col·legis de senyoretetes. Compte amb les dots de les religioses i amb les pensions de les col·legiales.

Hi ha 36 religioses "mares de cor" i 24 coadjutores. Les alumnes del col·legi amb possibilitats econòmiques són 100; les altres, o sigui 70, és totalment gratuït. La superiora és Isidora Goiri i Danobeilia de Biscaia les altres són de diversa procedència, Alava, Galícia, Sevilla, Jaen, Valladolid. Biscaia, Astúries, Navarra, Madrid, Puerto Rico, Córdoba, València, Barcelona....Dominen la burgesia de Navarra i de València.

La clausura s'observa sortint, a no ser per ser traslladades d'una casa a l'altre. Sempre van dos o tres germanes, mai van soles. Tenen un oratori privat i una església semi pública.